

# Calendário de Recuperação de Recursos 2025/26



Lembre-se de abrir as tampas,  
lavar e soltar.

Faça dos aterros sanitários o último recurso.  
Descubra como em [wastesorted.wa.gov.au](http://wastesorted.wa.gov.au)

[www.cockburn.wa.gov.au](http://www.cockburn.wa.gov.au)

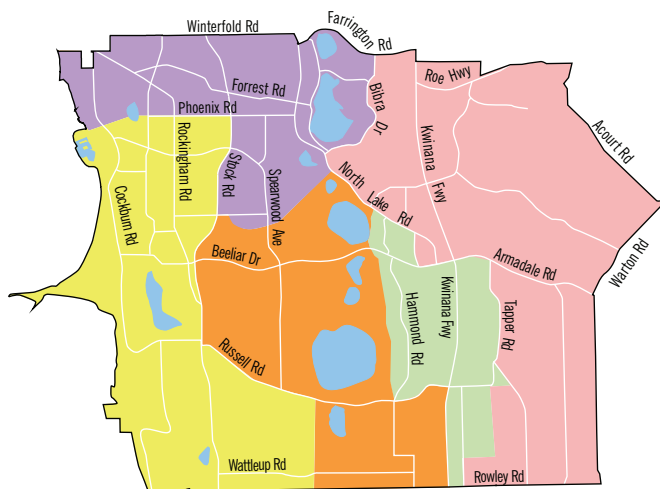
## Datas de recolha de contentores no Natal e Ano Novo

Durante a época festiva, os contentores não serão recolhidos na quinta-feira 25 de dezembro de 2025, nem na quinta-feira 1 de janeiro de 2026.

Durante essas duas semanas, os contentores de quinta-feira serão recolhidos na sexta-feira e os contentores de sexta-feira serão recolhidos no sábado.

## Mapa de recolha de materiais recicláveis e lixo indiferenciado

O mapa abaixo mostra em que dia são recolhidos os seus contentores de materiais recicláveis e lixo indiferenciado.



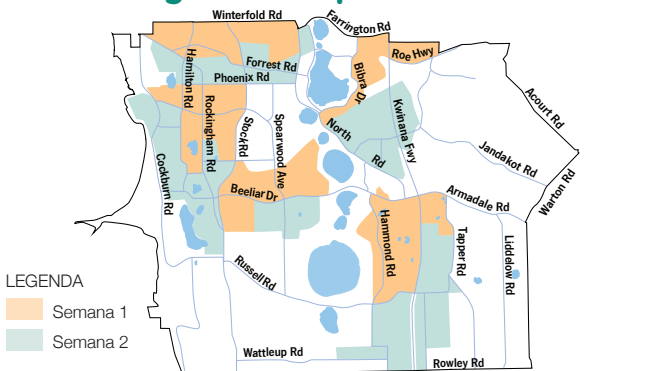
### Legenda

Seg. Terç. Qua. Qui. Sex.

Por favor, coloque os contentores no exterior até às 06h00.

O mapa abaixo mostra em que semana é recolhido o seu contentor de resíduos orgânicos do jardim, se tiver três contentores.

# Mapa de recolha de contentores de resíduos orgânicos de jardim



## LEGENDA

- Semana 1
- Semana 2

| Julho 2025   |    |    |    |    |    |    | Agosto 2025    |    |    |    |    |    |    | Setembro 2025 |    |    |    |    |    |    |   |
|--------------|----|----|----|----|----|----|----------------|----|----|----|----|----|----|---------------|----|----|----|----|----|----|---|
| D            | S  | T  | Q  | Q  | S  | S  | D              | S  | T  | Q  | Q  | S  | S  | D             | S  | T  | Q  | Q  | S  | S  |   |
|              |    | 1  | 2  | 3  | 4  | 5  |                |    |    |    |    | 1  | 2  |               |    | 1  | 2  | 3  | 4  | 5  | 6 |
| 6            | 7  | 8  | 9  | 10 | 11 | 12 | 3              | 4  | 5  | 6  | 7  | 8  | 9  | 7             | 8  | 9  | 10 | 11 | 12 | 13 |   |
| 13           | 14 | 15 | 16 | 17 | 18 | 19 | 10             | 11 | 12 | 13 | 14 | 15 | 16 | 14            | 15 | 16 | 17 | 18 | 19 | 20 |   |
| 20           | 21 | 22 | 23 | 24 | 25 | 26 | 17             | 18 | 19 | 20 | 21 | 22 | 23 | 21            | 22 | 23 | 24 | 25 | 26 | 27 |   |
| 27           | 28 | 29 | 30 | 31 |    |    | 24             | 25 | 26 | 27 | 28 | 29 | 30 | 28            | 29 | 30 |    |    |    |    |   |
|              |    |    |    |    |    |    | 31             |    |    |    |    |    |    |               |    |    |    |    |    |    |   |
| Outubro 2025 |    |    |    |    |    |    | Novembro 2025  |    |    |    |    |    |    | Dezembro 2025 |    |    |    |    |    |    |   |
| D            | S  | T  | Q  | Q  | S  | S  | D              | S  | T  | Q  | Q  | S  | S  | D             | S  | T  | Q  | Q  | S  | S  |   |
|              |    |    | 1  | 2  | 3  | 4  |                |    |    |    |    |    | 1  |               |    | 1  | 2  | 3  | 4  | 5  | 6 |
| 5            | 6  | 7  | 8  | 9  | 10 | 11 | 2              | 3  | 4  | 5  | 6  | 7  | 8  | 7             | 8  | 9  | 10 | 11 | 12 | 13 |   |
| 12           | 13 | 14 | 15 | 16 | 17 | 18 | 9              | 10 | 11 | 12 | 13 | 14 | 15 | 14            | 15 | 16 | 17 | 18 | 19 | 20 |   |
| 19           | 20 | 21 | 22 | 23 | 24 | 25 | 16             | 17 | 18 | 19 | 20 | 21 | 22 | 21            | 22 | 23 | 24 | 25 | 26 | 27 |   |
| 26           | 27 | 28 | 29 | 30 | 31 |    | 23             | 24 | 25 | 26 | 27 | 28 | 29 | 28            | 29 | 30 | 31 |    |    |    |   |
|              |    |    |    |    |    |    | 30             |    |    |    |    |    |    |               |    |    |    |    |    |    |   |
| Janeiro 2026 |    |    |    |    |    |    | Fevereiro 2026 |    |    |    |    |    |    | Março 2026    |    |    |    |    |    |    |   |
| D            | S  | T  | Q  | Q  | S  | S  | D              | S  | T  | Q  | Q  | S  | S  | D             | S  | T  | Q  | Q  | S  | S  |   |
|              |    |    |    | 1  | 2  | 3  | 1              | 2  | 3  | 4  | 5  | 6  | 7  | 1             | 2  | 3  | 4  | 5  | 6  | 7  |   |
| 4            | 5  | 6  | 7  | 8  | 9  | 10 | 8              | 9  | 10 | 11 | 12 | 13 | 14 | 8             | 9  | 10 | 11 | 12 | 13 | 14 |   |
| 11           | 12 | 13 | 14 | 15 | 16 | 17 | 15             | 16 | 17 | 18 | 19 | 20 | 21 | 15            | 16 | 17 | 18 | 19 | 20 | 21 |   |
| 18           | 19 | 20 | 21 | 22 | 23 | 24 | 22             | 23 | 24 | 25 | 26 | 27 | 28 | 22            | 23 | 24 | 25 | 26 | 27 | 28 |   |
| 25           | 26 | 27 | 28 | 29 | 30 | 31 |                |    |    |    |    |    |    | 29            | 30 | 31 |    |    |    |    |   |
|              |    |    |    |    |    |    |                |    |    |    |    |    |    |               |    |    |    |    |    |    |   |
| Abril 2026   |    |    |    |    |    |    | Maio 2026      |    |    |    |    |    |    | Junho 2026    |    |    |    |    |    |    |   |
| D            | S  | T  | Q  | Q  | S  | S  | D              | S  | T  | Q  | Q  | S  | S  | D             | S  | T  | Q  | Q  | S  | S  |   |
|              |    |    | 1  | 2  | 3  | 4  |                |    |    |    |    | 1  | 2  |               |    | 1  | 2  | 3  | 4  | 5  | 6 |
| 5            | 6  | 7  | 8  | 9  | 10 | 11 | 3              | 4  | 5  | 6  | 7  | 8  | 9  | 7             | 8  | 9  | 10 | 11 | 12 | 13 |   |
| 12           | 13 | 14 | 15 | 16 | 17 | 18 | 10             | 11 | 12 | 13 | 14 | 15 | 16 | 14            | 15 | 16 | 17 | 18 | 19 | 20 |   |
| 19           | 20 | 21 | 22 | 23 | 24 | 25 | 17             | 18 | 19 | 20 | 21 | 22 | 23 | 21            | 22 | 23 | 24 | 25 | 26 | 27 |   |
| 26           | 27 | 28 | 29 | 30 |    |    | 24             | 25 | 26 | 27 | 28 | 29 | 30 | 28            | 29 | 30 |    |    |    |    |   |
|              |    |    |    |    |    |    | 31             |    |    |    |    |    |    |               |    |    |    |    |    |    |   |

## Recolha de contentores

## O seu contentor de reciclagem (Semanal)

- ✓ Garrafas e recipientes de plástico rígido limpos e secos, latas de alumínio e aço, garrafas e potes de vidro, papel e cartão

### **X Não coloque pilhas ou aerossóis**

- X Não coloque roupa (têxteis)**
- X Não coloque embalagens de poliestireno ou compostáveis**
- X Não coloque fraldas**
- X Não coloque plásticos macios**

- ✓ Coloque os objetos soltos no seu contentor
- ✓ Retire as tampas
- ✓ Enxague os objetos

- X Não coloque copos de café**
- X Não coloque lenços de papel**



## Contentor de lixo indiferenciado (Semanal)

- ✓ Todos os restos de comida, fraldas, produtos de higiene e outros materiais não recicláveis
- ✓ Plástico macio

### **X Não coloque materiais recicláveis**

### **X Não coloque pilhas, aerossóis ou produtos químicos**

- ✓ Resíduos orgânicos de jardim (se utilizar o sistema de dois contentores)
- ✓ Embalagens compostáveis



## O seu contentor de resíduos orgânicos de jardim (Quinzenal)

- ✓ Apenas materiais naturais que crescem no jardim podem ser colocados neste contentor, incluindo restos de poda, galhos, aparas de relva, etc.
- ✓ Os ramos não devem ter mais de 60 mm de grossura

### **X Não coloque pilhas ou aerossóis**

- X Não colocar restos de comida**
- X Não coloque plástico**
- X Não coloque fezes de animais de estimação**

- X Não coloque materiais recicláveis**



# Dicas para usar os seus contentores

## Colocação dos contentores

Para nos ajudar a esvaziar os seus contentores de forma segura, por favor:

- **Coloque os contentores fora de casa até às 6 da manhã no dia da recolha. Os seus contentores podem não ser recolhidos à mesma hora todas as semanas**
- Coloque os contentores dentro de 1,5 m da berma com as pegas do contentor voltadas para a sua propriedade e as pegas da tampa voltadas para a estrada
- Coloque os contentores afastados uns dos outros 30 cm para permitir o acesso do braço do camião de recolha do lixo
- Coloque o contentor menor de 140 l do lado esquerdo dos outros contentores (quando visto da estrada)
- Não sobrecarregue os seus contentores – os camiões não conseguem levantar contentores com mais de 70 kg
- Mantenha as tampas dos contentores fechadas para

garantir que os resíduos não se espalham ou vertem para fora

- Coloque o seu contentor afastado de obstáculos, como, por exemplo, carros, árvores ou galhos suspensos

**Não coloque pilhas, aerossóis, cinzas quentes, líquidos, óleo, tinta ou solventes nos seus contentores pois estes materiais podem danificar os contentores, os camiões e o meio ambiente**

- Volte a colocar os contentores na sua propriedade assim que possível, depois de terem sido despejados, no prazo de 24 horas
- Exceto durante um período razoável antes e depois do horário de recolha, mantenha cada contentor num espaço de armazenamento ou zona atrás do alinhamento da rua
- Contentores não pagos ou que não sejam de Cockburn não serão recolhidos.



## Que contentor e Posicionamento dos contentores

## Guia de recuperação de recursos

Este guia explica onde deve descartar os seus resíduos.

**Aqueles marcados com um\* podem ser descartados gratuitamente no Henderson Waste Recovery Park (Parque de Recuperação de Resíduos Henderson).**

Para encontrar instituições de caridade que aceitem doações, visite [www.givit.org.au](http://www.givit.org.au)

### A

**Ácidos\*** – Henderson Waste Recovery Park

**Adubo\*** – Henderson Waste Recovery Park

**Aguarrás mineral\*** – Henderson Waste Recovery Park

**Agulhas** – Consulte [www.healthywa.wa.gov.au](http://www.healthywa.wa.gov.au)

**Amoníaco\*** – Henderson Waste Recovery Park

**Antenas** – Recolha de lixo de grandes dimensões

**Aparelhos/cabos elétricos** – Henderson Waste Recovery Park ou Recolha de lixo de grandes dimensões – Separado

**Areia de gato** – Contentor de lixo indiferenciado

### B

**Balões** – Contentor de lixo indiferenciado

**Barris químicos (enxaguados três vezes)\*** – Henderson Waste Recovery Park

**Bicicletas e peças** – Henderson Waste Recovery Park ou Recolha de lixo de grandes dimensões

**Botijas de gás\*** – Henderson Waste Recovery Park

**Brinquedos (intactos)** – Doe a instituições de caridade

**Brinquedos (partidos)** – Contentor de lixo indiferenciado

### C

**Caixa de cultivo** – Contentor de lixo indiferenciado

**Caixas de cereais** – Contentor de reciclagem

**Caixas de cerveja** – Contentor de reciclagem

**Caixas de ovos** – Contentor de reciclagem

**Caixas de pizza (limpas)** – Contentor de reciclagem

**Caixas de pizza (sujas)** – Contentor de lixo indiferenciado ou sistema de compostagem doméstico

**Caixilhos de janelas** – Henderson Waste Recovery Park

**Canetas/esferográficas/marcadores/ lápis** – Contentor de lixo indiferenciado

**Cápsulas de café** – Contentor de lixo indiferenciado

**Cartão** – Contentor de reciclagem

**Cartão encerado** – Contentor de lixo indiferenciado

**Cartuchos de impressora** – Centros de reciclagem comunitários da cidade – Consulte a página 18

**Carvão de churrasqueira (frio)** – Contentor de lixo indiferenciado

**CD e DVD** – Contentor de lixo indiferenciado

**Celofane** – Contentor de lixo indiferenciado

**Cerâmica (pratos partidos, azulejos, painéis)** – Contentor de lixo indiferenciado

**Cestas (verga/madeira/plástico)** – Henderson Waste Recovery Park ou Recolha de lixo de grandes dimensões

**Churrasqueiras** – Henderson Waste Recovery Park ou Recolha de lixo de grandes dimensões

**Cimento** – Henderson Waste Recovery Park

**Cinza (fria)** – Contentor de lixo indiferenciado

**Cobertores** – Doe a instituições de caridade ou coloque no contentor de lixo indiferenciado

**Componentes/acessórios de computador\*** – Henderson Waste Recovery Park

**Concentrados de eliminação de pragas\*** – Henderson Waste Recovery Park

**Copos de café (descartáveis)** – Contentor de lixo indiferenciado

**Corda** – Contentor de lixo indiferenciado quando cortada em pedaços curtos. Henderson Waste Recovery Park ou Recolha de lixo de grandes dimensões

**Correio não solicitado (publicidade)** – Contentor de reciclagem

**Cortiça** – Contentor de lixo indiferenciado

**Cotonetes de algodão** – Contentor de lixo indiferenciado

## D

**Decorações de Natal** – Contentor de lixo indiferenciado

**Detetores de fumo\*** – Henderson Waste Recovery Park

## E

**Eletrodomésticos** – Henderson Waste Recovery Park ou Recolha de lixo de grandes dimensões

**Embalagens (sumo/leite, etc. – Tetra Pak forrado a prata ou não)** – Contentor de lixo indiferenciado

**Embalagens blister** – Contentor de lixo indiferenciado ou devolução à farmácia participante (programa de reciclagem Pharmacycycle)

**Embalagens compostáveis** – Contentor de lixo indiferenciado

**Embalagens de carne (coloridas ou transparentes)** – Contentor de lixo indiferenciado

**Embalagens de comida takeaway (plástico)** -Contentor de reciclagem

**Embalagens de comida takeaway (poliestireno ou compostável)** – Contentor de lixo indiferenciado

**Embalagens de comprimidos (embalagens alveolares, caixas de comprimidos)** – Contentor de lixo indiferenciado

**Envelopes** – Contentor de reciclagem

**Equipamento elétrico\*** – Henderson Waste Recovery Park ou Recolha de lixo de grandes dimensões – Separados

**Ervas daninhas** – Contentor de lixo indiferenciado (sistema de dois contentores) ou contentor de resíduos de jardim (sistema de três contentores)

**Escovas de dentes** – Contentor de lixo indiferenciado

**Esfervite (objetos grandes)\*** – Henderson Waste Recovery Park

**Espanja de embalagens de carne** – Contentor de lixo indiferenciado

**Excrementos de animais** – Contentor de lixo indiferenciado

**Extintores (Vermelho)\*** – Henderson Waste Recovery Park. Os extintores amarelos devem ir para o Departamento de Bombeiros e Serviços de Emergência (DFES)

## F

**Fibrocimento/cercas/Super 66** – Henderson Waste Recovery Park – sem folhas de amianto (não para recolha de lixo doméstico de grandes dimensões)

**Fita apanha moscas** – Contentor de lixo indiferenciado



**Fitas de cassete de áudio e cassetes de vídeo** – Contentor de lixo indiferenciado

**Fraldas (descartáveis)** – Contentor de lixo indiferenciado

**Frascos/garrafas de vidro** – Contentor de reciclagem

**Frascos ou latas de café** – Contentor de reciclagem

**Frigoríficos** – Henderson Waste Recovery Park ou Recolha de lixo volumoso

## G

**Garrafas (plástico/ vidro)** – Contentor de reciclagem

**Garrafas de sumo (plástico)** – Contentor de reciclagem

**Gasolina/líquidos inflamáveis\*** – Henderson Waste Recovery Park

**Giletes descartáveis** – Contentor de lixo indiferenciado

**Gorduras alimentares (sólidas)** – Contentor de lixo indiferenciado

## I

**Inseticidas\*** – Henderson Waste Recovery Park

**Isco contra baratas\*** – Henderson Waste Recovery Park

## J

**Jornais** – Contentor de reciclagem

## L

**Lâmpadas/tubos fluorescentes\*** – Henderson Waste Recovery Park ou centros de reciclagem comunitários da cidade – Consulte a página 18

**Latas (alumínio/aço)** – Contentor de reciclagem ou pontos de reembolso Container for Change

**Latas de aerossóis\*** – Henderson Waste Recovery Park, bibliotecas municipais, centros de reciclagem comunitários, Cockburn ARC ou Edifício da Câmara Municipal – Consulte a página 18

**Latas de alumínio** – Contentor ou recetáculos de reciclagem para ponto de recuperação de depósito

**Latas de tinta** – Henderson Waste Recovery Park

**Lenços** – Contentor de lixo indiferenciado

**Listas telefónicas** – Contentor de lixo indiferenciado

**Livros** – Doe a instituições de caridade ou coloque no contentor de lixo indiferenciado

**Lixívias\*** – Henderson Waste Recovery Park

**Lixo (itens pequenos), por exemplo, bugigangas** – Contentor de lixo indiferenciado

## M

**Madeira (poda de jardim)** – Contentor de lixo indiferenciado (sistema de dois contentores) ou contentor de resíduos de jardim (sistema de três contentores)

**Madeira (tratada)** – Henderson Waste Recovery Park

**Madeira** – Henderson Waste Recovery Park ou Recolha de lixo de grandes dimensões

**Mangueira (jardim)** – Contentor de lixo indiferenciado quando cortada em pedaços curtos. Henderson Waste Recovery Park ou Recolha de lixo de grandes dimensões

**Materiais de construção/resíduos** – Henderson Waste Recovery Park

**Medicamentos** – Devolver à farmácia

**Mobília (demasiado grande para o contentor)** – Henderson Waste Recovery Park ou Recolha de lixo de grandes dimensões

**Mobília (partida)** – Henderson Waste Recovery Park ou Recolha de lixo de grandes dimensões

**Mochilas de vinil (estragadas)** – Contentor de lixo indiferenciado

**Mochilas de vinil (intactas)** – Doe a instituições de caridade

**Molduras (intactas)** – Doe a instituições de caridade

**Molduras (partidas)** – Contentor de lixo indiferenciado

**Móveis (intactos)** – Doe a instituições de caridade

## O

**Objetos volumosos** – Henderson Waste Recovery Park ou Recolha de lixo de grandes dimensões

**Óleo (de cozinha)** – Contentor de lixo indiferenciado

**Óleo (de motor)\*** – Henderson Waste Recovery Park

**Óleo de motor\*** – Henderson Waste Recovery Park

**Óleo de travões\*** – Henderson Waste Recovery Park

**Outros objetos de vinil (azulejos de cozinha, etc)** – Contentor de lixo indiferenciado

## P

**Papel (não triturado)** – Contentor de reciclagem

**Papel (triturado)** – Contentor de lixo indiferenciado ou sistema de compostagem doméstico

**Papel de alumínio (limpo)** – Contentor de reciclagem

**Papel de embrulho** – Contentor de reciclagem

**Papel encerado** – Contentor de lixo indiferenciado

**Papel para computador** – Contentor de reciclagem

**Peças de carros** – Henderson Waste Recovery Park

**Película aderente (usada)** – Contentor de lixo indiferenciado

**Pensos higiénicos** – Contentor de lixo indiferenciado

**Pensos rápidos** – Contentor de lixo indiferenciado

**Persianas** – Henderson Waste Recovery Park ou Recolha de lixo de grandes dimensões

**Pilhas de lítio** – Henderson Waste Recovery Park ou qualquer um dos centros de reciclagem comunitários da cidade – Consulte a página 18

**Pilhas\*** – Henderson Waste Recovery Park ou qualquer um dos centros de reciclagem comunitários da cidade ou pesquise em [bcycle.com.au](http://bcycle.com.au) para locais de entrega de pilhas – Consulte a página 18

**Pilhas recarregáveis** – Henderson Waste Recovery Park ou retalhista

**Placas de vidro** – Henderson Waste Recovery Park

**Plástico (macio, amassado)** – Contentor de lixo indiferenciado

**Plástico bolha** – Contentor de lixo indiferenciado

**Pneus de borracha** – Henderson Waste Recovery Park

**Pneus** – Henderson Waste Recovery Park

**Pó do aspirador** – Contentor de lixo indiferenciado

**Poliestireno (objetos pequenos)** – Contentor de lixo indiferenciado

**Pontas de cigarro** – Contentor de lixo indiferenciado

**Preservativos** – Contentor de lixo indiferenciado

**Produto de fibra de vidro** – Henderson Waste Recovery Park (não para recolha de lixo de grandes dimensões)

**Produtos de limpeza\*** – Henderson Waste Recovery Park

**Produtos químicos para jardim/veneno\*** – Henderson Waste Recovery Park

**Produtos químicos para piscinas\*** – Henderson Waste Recovery Park

**Puffs** – Henderson Waste Recovery Park (não para recolha de lixo de grandes dimensões)

## R

**Radiobalizas (EPIRB)\*** – Henderson Waste Recovery Park

**Radiografias\*** – Henderson Waste Recovery Park

**Recipientes de gelado (plástico)** – Contentor de reciclagem

**Recipientes de plástico (grandes)** – Henderson Waste Recovery Park ou Recolha de lixo de grandes dimensões

**Recipientes/embalagens de plástico** – Contentor de reciclagem

**Recipientes e sacos em silicone** – Contentor de lixo indiferenciado

**Relva artificial** – Contentor de lixo indiferenciado

**Resíduos de jardim (grandes)** – Henderson Waste Recovery Park ou Recolha de resíduos orgânicos de jardim

**Resíduos de jardim (restos de poda ou aparas de relva)** – Contentor de lixo indiferenciado (sistema de dois contentores) ou Contentor de resíduos orgânicos de jardim (sistema de três contentores)

**Resíduos eletrónicos** – Henderson Waste Recovery Park ou Recolha de lixo de grandes dimensões – Quantidades domésticas – Separado

**Restos de comida** – Contentor de lixo indiferenciado ou sistema de compostagem doméstico

**Revistas** – Contentor de reciclagem

**Revistas/folhetos brilhantes** – Contentor de reciclagem

## S

**Sabão** – Contentor de lixo indiferenciado

**Sapatos (não reutilizáveis)** – Contentor de lixo indiferenciado

**Sapatos (reutilizáveis)** – Doe a instituições de caridade

**Sinalizadores\*** – Henderson Waste Recovery Park

**Soalhos** – Henderson Waste Recovery Park

## T

**Tábuas/móveis de madeira** – Henderson Waste Recovery Park ou Recolha de lixo de grandes dimensões

**Taças e pires** – Contentor de lixo indiferenciado

**Talheres (madeira)** – Contentor de lixo indiferenciado

**Talheres (metal)** – Contentor de lixo indiferenciado ou doe a instituições de caridade

**Talheres (plástico)** – Contentor de lixo indiferenciado

**Talheres de plástico** – Contentor de lixo indiferenciado

**Tampas (de garrafas de plástico)** – Contentor de lixo indiferenciado ou Pontos de reembolso Containers for Change ([www.containersforchange.com.au/wa](http://www.containersforchange.com.au/wa))

**Tampas (metal)** – Contentor de reciclagem

**Tampões** – Contentor de lixo indiferenciado

**Tapete/Revestimento** – Henderson Waste Recovery Park ou Recolha de lixo de grandes dimensões

**Tapetes individuais** – Contentor de lixo indiferenciado

**Telemóveis** – Mobile Muster ou centros de reciclagem comunitários da cidade – Consulte a página 18

**Televisão\*** – Henderson Waste Recovery Park ou Recolha de lixo de grandes dimensões – Quantidades domésticas – Separado

**Telhas/vasos de terracota** – Contentor de lixo indiferenciado

**Terra** – Henderson Waste Recovery Park

**Tinta\*** – Henderson Waste Recovery Park

**Tubos de pasta de dentes** – Contentor de lixo indiferenciado

## V

**Vasos de plantas de plástico** – Contentor de lixo indiferenciado

**Velas e cera** – Contentor de lixo indiferenciado

**Veneno de rato\*** – Henderson Waste Recovery Park

**Venenos (líquido/sólido)\*** – Henderson Waste Recovery Park

**Vestuário/tecido (não reutilizável)** – Contentor de lixo indiferenciado

**Vestuário/tecido (reutilizável)** – Doe a instituições de caridade

**Vidro partido** – Contentor de reciclagem

\* Deposição gratuita no Henderson Waste Recovery Park

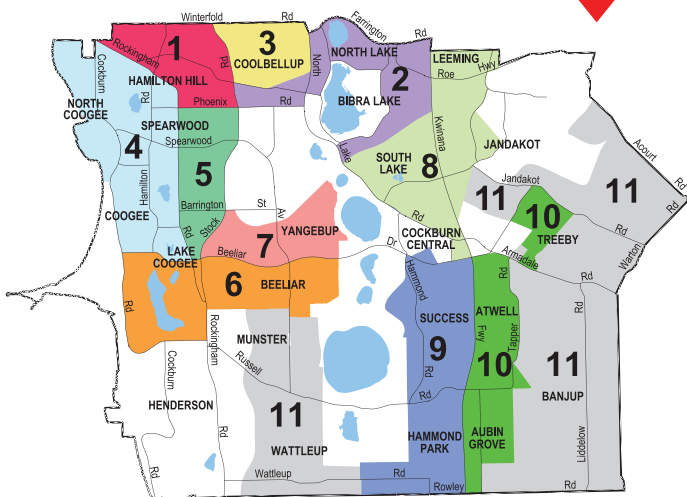


## Guia de contentores (P-V)

## Recolha de lixo de grandes dimensões e resíduos orgânicos de jardim

Coloque todo o material para recolha no exterior antes das 6 horas da manhã de segunda-feira da semana de recolha. Não coloque o material para recolha doméstica no exterior mais do que **TRÊS** dias antes de começar a recolha na sua área. Separar os seus resíduos, conforme a imagem na página seguinte, ajudar-nos-á a reciclar. Por favor, notifique a cidade sobre os resíduos combinados apresentados.

### Apenas imóveis residenciais



Por favor, certifique-se de que sabe a sua área correta por número e cor.

Por favor, não coloque mais de dois metros cúbicos.

| Área | Lixo de grandes dimensões 1 2025 | Resíduos orgânicos de jardim 1 2025 | Lixo de grandes dimensões 2 2026 | Resíduos orgânicos de jardim 2 2026 |
|------|----------------------------------|-------------------------------------|----------------------------------|-------------------------------------|
|      | Semana de                        |                                     |                                  |                                     |
| 1    | 7 Jul.                           | 13 Out.                             | 5 Jan.                           | 4 Maio                              |
| 2    | 14 Jul.                          | 20 Out.                             | 12 Jan.                          | 11 Maio                             |
| 3    | 21 Jul.                          | 27 Out.                             | 26 Jan.                          | 18 Maio                             |
| 4    | 28 Jul.                          | 3 Nov.                              | 2 Fev.                           | 25 Maio                             |
| 5    | 11 Ago.                          | 10 Nov.                             | 16 Fev.                          | 1 Jun.                              |
| 6    | 18 Ago.                          | 17 Nov.                             | 23 Fev.                          | 8 Jun.                              |
| 7    | 25 Ago.                          | 24 Nov.                             | 9 Mar.                           | 15 Jun.                             |
| 8    | 1 Set.                           | 1 Dez.                              | 16 Mar.                          | 22 Jun.                             |
| 9    | 15 Set.                          | 8 Dez.                              | 30 Mar.                          | 29 Jun.                             |
| 10   | 22 Set.                          | 15 Dez.                             | 13 Abr.                          | 6 Jul.                              |
| 11   | 29 Set.                          |                                     | 27 Abr.                          |                                     |

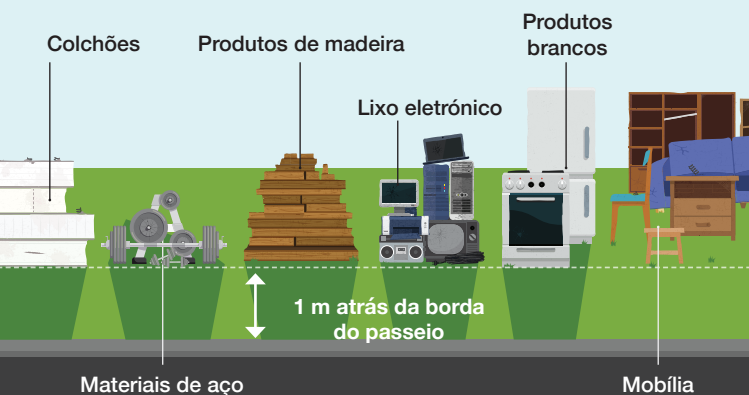
# Informação importante para recolha de lixo doméstico

## Detalhes sobre como apresentar o lixo doméstico:

- ✓ Não coloque o material para recolha doméstica no exterior mais do que **três dias** antes da data da recolha na sua área. Um aviso de não conformidade será emitido para "saídas" antecipadas
- ✓ Assegure-se de que coloca o seu lixo doméstico no exterior antes das 6 horas da manhã de segunda-feira da sua semana de recolha. A Câmara Municipal não voltará para recolher lixo que foi colocado tardiamente
- ✓ Coloque o lixo longe de muros, cercas, contadores de água, postes de electricidade e caixas de correio
- ✓ Separe eletrodomésticos, aço, colchões e lixo eletrónico de outro lixo doméstico para reciclagem
- ✓ Verifique a sua pilha frequentemente para garantir que não foi feito nenhum despejo ilegal (consulte a página seguinte)
- ✗ Não coloque lixo em terrenos baldios, reservas ou parques
- ✗ Não coloque relva artificial, pavimento em tijolo ou betão. Entre em contacto com a Câmara Municipal para combinar um local de recolha alternativo
- ✗ Não coloque sob árvores ou sobre aspersores
- ✗ Não se guie pelo seu vizinho – verifique a data da sua recolha

Se o seu lixo de grandes dimensões ou resíduos orgânicos de jardim não estiverem em conformidade com as indicações dadas, não voltaremos para recolhê-los.

Por favor, não coloque mais de dois metros cúbicos.



## Recolhas de resíduos orgânicos de jardim de grandes dimensões

**SERÃO recolhidos os seguintes objetos:**

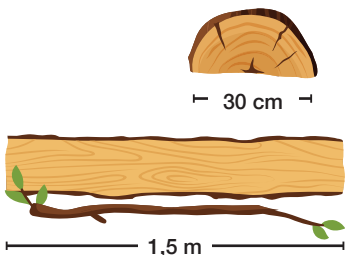
- ✓ Restos de poda até 1,5 m de comprimento e 30 cm de diâmetro

Os resíduos orgânicos de jardim domésticos são levados para o Henderson Waste Recovery Park, onde são processados em composto fora do local por um adjudicatário. O composto é gratuito e está disponível para as pessoas que visitam o HWRP.

**NÃO serão recolhidos os seguintes objetos:**

- ✗ Folhas/aparas de relva em sacos ou caixas
- ✗ Bocados de relvado
- ✗ Resíduos indiferenciados, lixo ou eletrodomésticos
- ✗ Folhas/aparas de relva soltas
- ✗ Por favor, não coloque mais de dois metros cúbicos
- ✗ Areia ou terra
- ✗ Cepos ou troncos de palmeira
- ✗ Ervas daninhas e raízes

Recolha como habitual em todos os feriados, incluindo a Sexta-feira Santa.



Empilhados ordenadamente

30 cm de diâmetro e dividido ao meio

Até 1,5 m

1 m atrás da borda do passeio



# Recolhas de lixo de grandes dimensões doméstico

## SERÃO recolhidos os seguintes objetos:

- ✓ Lixo geral de grandes dimensões, por exemplo, móveis, colchões

O seu lixo de grandes dimensões doméstico é levado para o Henderson Waste Recovery Park onde é reciclado ou enviado para o aterro sanitário.

## NÃO serão recolhidos os seguintes objetos:

- ✗ Todos os itens com mais de 1,5 m de comprimento
- ✗ Produtos com amianto, cimento ou fibra de vidro
- ✗ Pilhas, tintas, químicos, óleos ou outros resíduos domésticos perigosos
- ✗ Pufes
- ✗ Resíduos de construção, por exemplo, tijolos, areia, cimento, destroços
- ✗ Lixo indiferenciado, alimentos
- ✗ Resíduos de jardim, por exemplo, árvores, bocados de relvado, folhas
- ✗ Botijas de gás e de ar, extintores de incêndio
- ✗ Espelhos
- ✗ Aquecedores a óleo
- ✗ Vidro laminado, painéis solares, telas de chuva, mesas de vidro, etc
- ✗ Paletes
- ✗ Por favor, não coloque mais de 2 metros cúbicos
- ✗ Pneus
- ✗ Peças de veículos

Se tiver dificuldades em colocar os seus resíduos para recolha ou se estiver a considerar combinar o seu lixo doméstico com o do seu vizinho, por favor, organize-o com a Câmara Municipal antes da data de recolha.



## Porquê colocar no lixo quando pode oferecer?

Já tentou vender, doar ou oferecer os seus artigos de qualidade antes de os colocar no lixo?

Venda na sua página local de compras e vendas, doe a uma loja de caridade ou deixe-os na Reuse Shop do Henderson Waste Recovery Park.



## Henderson Waste Recovery Park

O Henderson Waste Recovery Park é propriedade e é administrado pela cidade de Cockburn. Inclui um aterro sanitário, ponto de entrega comunitária, uma fábrica de metano e uma loja de reutilização.

### Aterro sanitário

O aterro sanitário da cidade trata resíduos comerciais, industriais, domésticos e de monos domésticos. Os bens de valor que podem ser vendidos novamente ou reciclados são removidos do fluxo de resíduos para evitar que sejam enviados para o aterro sanitário. O local usa as mais recentes tecnologias de recuperação de metano e de gestão de lixiviados para limitar o impacto ambiental dos mesmos.

### Instalação Comunitária de Entrega de Resíduos

Os residentes podem entregar objetos indesejados no Centro Comunitário de Entrega de Resíduos, que tem um novo acesso apenas pela Dalison Avenue, **e que não está aberto às quartas-feiras**. Estes serão separados no local e recuperados se puderem ser reutilizados ou reciclados.

A Instalação Comunitária de Entrega de Resíduos aceita:

- **Resíduos domésticos perigosos** por exemplo, tintas, químicos, óleos, pilhas. Serão aceites gratuitamente até 20 kg ou litros sem quaisquer outros resíduos a acompanhar
- **Resíduos de construção e demolição** (aplicam-se taxas)
- **Colchões** podem ser aceites até quatro colchões por cliente (é aplicada uma taxa). Podem ser recicladas quantidades comerciais de colchões no Eastern Metropolitan Council, ligue para (08) 9274 7807
- **Lixo indiferenciado** incluindo madeira, metal, cartão, plástico, etc.
- **Lixo eletrónico** (grátis)
- **Resíduos verdes** (aplicam-se taxas)
- **Cartão** (grátis se limpo)
- **Poliestireno** (grátis se limpo).



### Centros comunitários de reciclagem

Pode entregar pequenas quantidades de baterias de célula seca, lâmpadas, telemóveis e cartuchos de toner de impressora no Cockburn ARC, no Port Coogee Marina Office, no Wetlands Centre Cockburn, no Cockburn Gateways Shopping Centre e nas Bibliotecas de Cockburn em Spearwood, Coolbellup e Success.

Também pode deixar latas de aerossol no balcão de atendimento do Edifício Administrativo (9 Coleville Crescent, Spearwood), Centro para Idosos, Coolbellup Hub, Wetlands Centre Cockburn, Aubin Grove Sport and Community Facility, Cockburn ARC e Centro de Operações (52 Wellard Street, Bibra Lake).

## Passes de Reboque

Todas as residências da cidade de Cockburn recebem seis passes de reboque por ano para permitir que tragam os seus resíduos para o Henderson Waste Recovery Park. Cada Passe de Reboque permite a eliminação de um metro cúbico (1m<sup>3</sup>) de resíduos. Os passes de reboque **não são transferíveis** e **não podem ser vendidos**. O uso dos passes de reboque é monitorizado pela Câmara Municipal e qualquer tentativa de vender, trocar ou negociar passes em plataformas de redes sociais, no Gumtree ou por qualquer outro meio resultará no cancelamento de todos os seis passes de reboque.

**Atenção:** Os passes de reboque também podem ser usados para entregar resíduos de jardim no Centro Regional de Recuperação de Recursos:

350 Bannister Road Canning Vale | 08 9256 9555 Aberto 7 dias, das 8h às 16h.

## Composto

O adubo utilizado na eliminação de ervas daninhas já não se encontra disponível em Henderson Waste Recovery Park. Em vez disso, encontra-se disponível um composto gratuito para enriquecimento do solo, retenção de humidade e dinamização do crescimento das plantas. Este composto é feito a partir dos resíduos orgânicos do seu jardim. Note-se que os produtos orgânicos alimentares não são permitidos no contentor de resíduos orgânicos de jardim.

Traga um reboque ou um veículo utilitário e carregue o composto você mesmo. Certifique-se que utiliza luvas, uma máscara antipoeira e sapatos fechados. Os funcionários não poderão ajudá-lo a transportar o composto para os veículos.

## Loja de Reutilização

A Loja de Reutilização vende muitos artigos que foram recuperados do fluxo de resíduos em vez de serem enviados para o aterro sanitário. Na Loja de Reutilização, às sextas-feiras, das 8h às 16h, e aos sábados, das 8h às 13h, pode comprar uma pechincha. Não abre nos feriados. 920 Rockingham Road, Wattleup é a ÚNICA entrada para a Loja de Reutilização. 08 9411 3444



## Centro Comunitário de Entrega de Resíduos – APENAS residencial

Aberto das 8h às 16h, exceto às quartas-feiras, dia de Natal, dia de Ano Novo e Sexta-feira Santa.

Descubra como o Município o pode ajudar a reduzir o lixo em aterros e viver de modo mais sustentável através das bonificações ambientais da cidade. Desde sistemas de compostagem domésticos a fraldas de pano e subsídios para produtos sanitários, saiba mais em [www.cockburn.wa.gov.au](http://www.cockburn.wa.gov.au)

# Henderson Waste Recovery Park

Entrega pública de resíduos: 48 Dalison Avenue, Wattleup



**Cidade de Cockburn Whadjuk Boodja**  
9 Coleville Crescent, Spearwood WA 6163  
Horário de atendimento: das 08h30 às 16h30

Segunda – Sexta-feira  
(fechado aos feriados)  
08 9411 3444  
customer@cockburn.wa.gov.au

**www.cockburn.wa.gov.au**



Quando o calendário já não for necessário, retire o íman e coloque-o no contentor vermelho e o calendário propriamente dito deve ser colocado no contentor de reciclagem amarelo.

O calendário está disponível no site da cidade de Cockburn em PDF e em croata, chinês, tagalog, português e italiano. Se precisar de mais informações, entre em contacto com o Serviço de Atendimento ao Cliente através do telefone 08 9411 3444.

 Este documento está disponível em formatos alternativos, mediante solicitação.

 Encontram-se disponíveis cópias impressas deste calendário nas bibliotecas municipais e na Câmara Municipal de Cockburn.