



Kalendaryo ng Pagbawi sa Mga Materyales *2024/25*

**Nakakapagdulot ng Mga Sunog
ang mga baterya at aerosol**

Itapon ang mga ito nang tama



www.cockburn.wa.gov.au



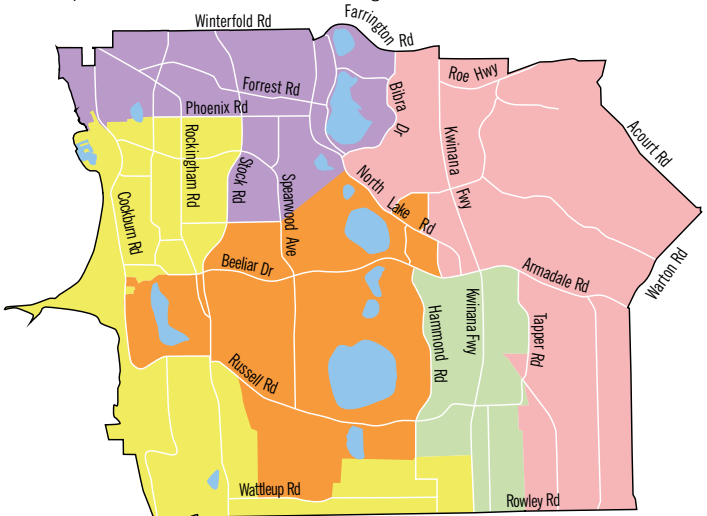
Mga Pagkolekta ng Bin sa Pasko at Bagong Taon

Sa panahon ng kasayahan, hindi kokolektahin ang mga bin sa Miyerkules, Disyembre 25, 2024 o Miyerkules, Enero 1, 2025.

Sa dalawang linggong ito, gagawin sa Huwebes ang mga serbisyo sa Miyerkules. Gagawin sa Biyernes ang mga serbisyo sa Huwebes, at gagawin naman sa Sabado ang mga serbisyo sa Biyernes. Hindi maapektuhan ang mga pagkolekta sa Lunes at Martes.

Mapa ng Pagkolekta ng Bin para sa Nareresiklo at Karaniwang Basura

Ipinapakita ng mapa sa ibaba kung anong araw kinokolekta ang mga bin para sa nareresiklo at karaniwang basura.



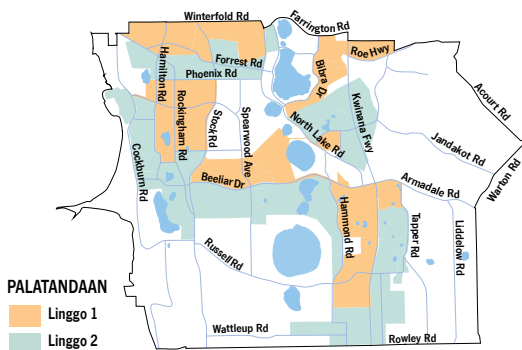
Palatandaan

- Lun
- Martes
- Miyer
- Huweb
- Biyernes

Mangyaring ilabas ang mga bin bago mag-6am.

Ipinapakita ng mapa sa ibaba kung anong linggo kinokolekta ang inyong bin ng mga organiko ng hardin, kung mayroon

Mapa ng Pagkolekta sa mga Organiko ng Hardin



Hulyo 2024

S	M	T	W	T	F	S
	1	2	3	4	5	6
7	8	9	10	11	12	13
14	15	16	17	18	19	20
21	22	23	24	25	26	27
28	29	30	31			

Agosto 2024

S	M	T	W	T	F	S
				1	2	3
4	5	6	7	8	9	10
11	12	13	14	15	16	17
18	19	20	21	22	23	24
25	26	27	28	29	30	31

Setyembre 2024

S	M	T	W	T	F	S
1	2	3	4	5	6	7
8	9	10	11	12	13	14
15	16	17	18	19	20	21
22	23	24	25	26	27	28
29	30					

Oktubre 2024

S	M	T	W	T	F	S
		1	2	3	4	5
6	7	8	9	10	11	12
13	14	15	16	17	18	19
20	21	22	23	24	25	26
27	28	29	30	31		

Nobyembre 2024

S	M	T	W	T	F	S
					1	2
3	4	5	6	7	8	9
10	11	12	13	14	15	16
17	18	19	20	21	22	23
24	25	26	27	28	29	30

Disyembre 2024

S	M	T	W	T	F	S
1	2	3	4	5	6	7
8	9	10	11	12	13	14
15	16	17	18	19	20	21
22	23	24	25	26	27	28
29	30	31				

Enero 2025

S	M	T	W	T	F	S
			1	2	3	4
5	6	7	8	9	10	11
12	13	14	15	16	17	18
19	20	21	22	23	24	25
26	27	28	29	30	31	

Pebrero 2025

S	M	T	W	T	F	S
						1
2	3	4	5	6	7	8
9	10	11	12	13	14	15
16	17	18	19	20	21	22
23	24	25	26	27	28	

Marso 2025

S	M	T	W	T	F	S
						1
2	3	4	5	6	7	8
9	10	11	12	13	14	15
16	17	18	19	20	21	22
23	24	25	26	27	28	29
30	31					

Abril 2025

S	M	T	W	T	F	S
		1	2	3	4	5
6	7	8	9	10	11	12
13	14	15	16	17	18	19
20	21	22	23	24	25	26
27	28	29	30			

Mayo 2025

S	M	T	W	T	F	S
				1	2	3
4	5	6	7	8	9	10
11	12	13	14	15	16	17
18	19	20	21	22	23	24
25	26	27	28	29	30	31

Hunyo 2025

S	M	T	W	T	F	S
1	2	3	4	5	6	7
8	9	10	11	12	13	14
15	16	17	18	19	20	21
22	23	24	25	26	27	28
29	30					

Ang inyong Bin ng Pagresesiklo (Lingguhan)

- ✓ Makakapal na boteng plastik at lalagyan, aluminyo at mga latang asero, mga babasaging bote at garapon, papel at karton
- ✓ Ilagay ang mga item nang walang tali sa inyong bin
- ✓ Alisin ang mga takip
- ✓ Hugasan ang mga bagay
- ✗ Bawal ang mga baterya o aerosol
- ✗ Bawal ang mga soft plastic
- ✗ Bawal ang damit (mga tela)
- ✗ Bawal ang styrofoam
- ✗ Bawal ang mga diaper
- ✗ Bawal ang mga tasa ng kape
- ✗ Bawal ang mga tisyu



Bin ng Pangkaraniwang Basura (Lingguhan)

- ✓ Lahat ng mga tira-tirang pagkain, diaper, mga produktong pang-kalinisan at iba pang mga materyales na hindi nareresiklo
- ✓ Mga organiko sa hardin (kung ikaw ay nasa sistema ng dalawahang bin)
- ✓ Malambot na plastik
- ✗ Bawal ang mga maaaring iresiklo
- ✗ Bawal ang mga baterya, aerosol o kemikal



Ang Inyong Bin ng Mga Organiko ng Hardin (Tuwing Ikalawang Linggo)

- ✓ Tanging mga natural na materyales na tumutubo sa hardin ang maaaring ilagay sa bin na ito, kasama na ang mga pinagtabasan, maliliit na sanga, mga tinabas na damuhan, atbp.
- ✓ Ang mga sanga ay hindi dapat na mas makapal sa 60mm
- ✗ Bawal ang mga baterya o aerosol
- ✗ Bawal ang pagkaing basura
- ✗ Bawal ang plastik
- ✗ Bawal ang mga dumi ng alagang hayop
- ✗ Bawal ang mga maaaring iresiklo



Kung nawala, ninakaw o nasira ang iyong receptable, tawagan ang Lungsod sa 08 9411 3444.

Document Sa mga Larang ng mga nasirang bin ay **DAPAT** nasa lugar ng
Version: 1, Version Date: 22/07/2024

Mga Tip sa Paggamit ng Inyong Bin

Pagkakalagay ng Bin

Para matulungan kaming ligtas na tanggalin ang laman ng inyong mga bin, mangyaring:

- **Ilabas ang mga bin ng 6 AM. sa araw ng pagkolekta. Maaaring hindi kolektahin sa pare-parehong oras kada linggo ang inyong mga bin**
- Ilagay ang mga bin sa loob ng 1.5m ng gilid ng bangketa na nakaharap ang mga hawakan ng bin sa inyong ari-arian at nakaharap ang mga hawakan ng takip sa kalsada
- Ilagay ang mga bin na may 30cm pagitan para madaling ma-access ng truck ng basura
- Ilagay ang mas maliit na 140L bin sa kaliwang bahagi ng ibang mga bin (kapag nakaharap sa kalsada)
- Huwag paapawin ang inyong bin - hindi maiaangat ng mga truck ang mga bin na mas mabigat kaysa sa 70kl
- Panatiliing sarado ang mga takip ng bin para matiyak na hindi aapaw at matatapon ang basura sa bangketa
- Ilagay ang inyong bin sa walang mga sagabal gaya ng mga kotse, puno o nakaharang na mga sanga

Huwag maglagay ng mga baterya, aerosol, mainit na abo, likido, langis, pintura o solvent sa inyong mga bin dahil masisira ng mga ito ang mga bin, trak at ang kapaligiran

- Ibalik ang mga bin sa iyong pagmamay-arang lugar sa lalong madaling panahon pagkatapos na maalis ang mga laman, sa loob ng 24 na oras
- Maliban sa makatwirang panahon bago at pagkatapos ng oras ng pagkolekta, panatiliing nasa imbakan na espasyo o sa isang lugar sa likod na kahanay ng kalsada ang bawat receptable
- Ang mga hindi bayad at di-Cockburn na bin ay hindi kokolektahin.



Aling Bin? at Pagkakalagay ng Bin

Gabay sa Pagbawi ng Mga Materyales

Ipinapaliwanag ng gabay na ito kung saan ninyo dapat itapon ang inyong mga item na basura.

Ang mga minarkahan ng* ay maaaring itapon nang libre sa Henderson Waste Recovery Park.

Para makahanap ng mga kawanggawa na tumatanggap ng mga donasyon, bisitahin ang **www.givit.org.au**

A

Abo (malamig) – Bin ng karaniwang basura

Amonya* – Henderson Waste Recovery Park

Artipisyal na Damo – Bin ng karaniwang basura

B

Babasaging plato – Henderson Waste Recovery Park

Basag na baso – Bin ng pagreresiklo

Basura mula sa hardin (malaki) – Henderson Waste Recovery Park o Pagkolekta sa Bangketa ng Mga Organiko ng Hardin

Basura ng hardin (maliliit na pinagputulan o mga tinabas na damo) – Bin ng karaniwang basura (dalawahang bin na sistema) o mga organiko ng hardin (tatluhang bin na sistema)

Basurang kalakal (maliliit na item) hal. brick-a-brac – Bin ng karaniwang basura

Basurang Kalakal na papel – Bin ng pagreresiklo

Blinds – Henderson Waste Recovery Park o Pagkolekta sa Malaking Basura

Brake fluid* – Henderson Waste Recovery Park

Bubble wrap – Bin ng karaniwang basura

Bulak/cotton buds – Bin ng karaniwang basura

C

Cat litter – Bin ng karaniwang basura

Cellophane – Bin ng karaniwang basura

Cork – Bin ng karaniwang basura

D

Damit/tela (hindi na magagamit) – Bin ng karaniwang basura

Damit/tela (magagamit muli) – Ibigay sa kawanggawa

De-kuryenteng kagamitan* – Henderson Waste Recovery Park o Pagkolekta sa Malaking Basura – Nakahiwalay

Dumi at lupa – Henderson Waste Recovery Park

E

Elektronikong basura* – Henderson Waste Recovery Park o Pagkolekta sa Malaking Basura – Pantahanang dami – Nakahiwalay

F

Fiber Cement/Pagbabakod/Super 66 – Henderson Waste Recovery Park - walang asbestos sheet (hindi para sa Maramihang Pagkolekta sa Bangketa)

Foil (malinis) – Bin ng pagreresiklo

G

Gasolina/nagliliyab na likido* – Henderson Waste Recovery Park

H

Hose (hardin) – Bin ng karaniwang basura kapag pinutol ng maikli. Henderson Waste Recovery Park o Pagkolekta sa Maramihang Basura

I

Iba pang mga vinyl (mga tile sa kusina atbp) – Bin ng karaniwang basura

K

Kahoy (pinagputulan sa hardin) – Bin ng karaniwang basura (dalawahang bin na sistema) o bin ng basura sa hardin (tatluhang bin na sistema)

Kalat (masyadong malaki para sa bin) – Henderson Waste Recovery Park o Pagkolekta sa Malaking Basura

Kandila at waks – Bin ng karaniwang basura

Karpet/pansapin – Henderson Waste Recovery Park o Pagkolekta sa Maramihang Basura

Karton – Bin ng pagreresiklo

Kubyertos (kahoy) – Bin ng karaniwang basura

Kubyertos (metal) – Bin ng karaniwang basura o ibigay sa kawanggawa

Kubyertos (plastik) – Bin ng karaniwang basura

7

Gabay sa Bin (A-K)

L

Langis (motor)* – Henderson Waste Recovery Park

Langis ng motor* – Henderson Waste Recovery Park

Lason sa daga* – Henderson Waste Recovery Park

Libro ng numero ng telepono – Bin ng karaniwang basura

Lubid – Bin ng karaniwang basura kapag pinutol ng maikli.
Henderson Waste Recovery Park o Pagkolekta sa Maramihang Basura

Lupa – Henderson Waste Recovery Park

M

Makikintab na magasin/polyeto – Bin ng pagreresiklo

Malalaking item – Henderson Waste Recovery Park o Pagkolekta sa Malaking Basura

Mantika (panluluto) – Bin ng karaniwang basura

Mantikang panluto (solid) – Bin ng karaniwang basura

May wax na karton – Bin ng karaniwang basura

May wax na papel – Bin ng karaniwang basura

Mga Aklat – Ibigay sa kawanggawa o bin ng karaniwang basura

Mga alarma sa usok* – Henderson Waste Recovery Park

Mga antena – Pagkolekta sa Maramihang Basura

Mga asido* – Henderson Waste Recovery Park

Mga babasaging bote/garapon – Bin ng pagreresiklo

Mga bahagi/aksesorya ng computer* – Henderson Waste Recovery Park

Mga Band-Aid – Bin ng karaniwang basura

Mga basket (tungkod/kahoy/plastik) – Henderson Waste Recovery Park o Pagkolekta sa Malaking Basura

Mga Baterya ng Sasakyan – Henderson Waste Recovery Park o retailer

Mga baterya* – Henderson Waste Recovery Park o alinman sa Mga Hub ng Pagreresiklo sa Komunidad ng Lungsod o maghanap sa bcycle.com.au ng mga lokasyon kung saan puwedeng iwan ang baterya – Tingnan ang pahina 18

Mga Bateryang Lithium – Henderson Waste Recovery Park o alinman sa Mga Hub ng Pagreresiklo sa Komunidad ng Lungsod - tingnan ang pahina 18

Mga Bean Bag – Henderson Waste Recovery Park (hindi para sa Maramihang Pagkolekta sa Bangketa)

Mga bisikleta at piyesa – Henderson Waste Recovery Park o Pagkolekta sa Malaking Basura

Mga bitag sa ipis* – Henderson Waste Recovery Park

Mga bleach* – Henderson Waste Recovery Park

Mga Blister Pack – Bin ng Karaniwang Basura

Mga bombilya/fluorescent tube* – Henderson Waste Recovery Park o Mga Hub ng Pagreresiklo sa Komunidad ng Lungsod - tingnan ang pahina 18

Mga bote (plastik/babasagin) – Bin ng pagreresiklo

Mga bote ng juice (plastik) – Bin ng Pagreresiklo

Mga cartridge ng printer – Mga Hub ng Pagreresiklo sa Komunidad ng Lungsod - tingnan ang pahina 18

Mga cassette tape at video tape – Bin ng karaniwang basura

Mga CD at DVD – Bin ng karaniwang basura

Mga condom – Bin ng karaniwang basura

Mga cylinder ng gas* – Henderson Waste Recovery Park

Mga damo – Bin ng karaniwang basura (dalawahang bin na sistema) o bin ng basura sa hardin (tatluhang bin na sistema)

Mga dekorasyon sa Pasko – Bin ng karaniwang basura

Mga de-kuryenteng aparato/kable* – Henderson Waste Recovery Park o Pagkolekta sa Malaking Basura – Nakahiwalay

Mga de-kuryenteng kasangkapan – Henderson Waste Recovery Park o Pagkolekta sa Maramihang Basura

Mga diaper (minsanang gamit) – Bin ng karaniwang basura

Mga dram ng kemikal (binanlawan nang taltong beses)* – Henderson Waste Recovery Park

Mga dumi ng hayop – Bin ng karaniwang basura

Mga EPIRB locator beacon* – Henderson Waste Recovery Park

Mga fire extinguisher (Pula)* – Henderson Waste Recovery Park, Ang mga dilaw na fire extinguisher ay mapupunta sa Department of Fire and Emergency Services (DFES)

Mga frame ng litrato (buo) – Ibigay sa kawanggawa

Mga frame ng litrato (sira) – Bin ng karaniwang basura

Mga gamot – Ibalik sa parmasya

Mga garapon/lata ng Kape – Bin ng pagreresiklo

Mga gulong – Henderson Waste Recovery Park

Mga gulong na goma – Henderson Waste Recovery

Mga hamba ng bintana – Henderson Waste Recovery Park

Mga ihawan – Henderson Waste Recovery Park o Pagkolekta sa Maramihang Basura

Mga iniuwing lalagyan ng pagkain (plastik) – Bin ng pagreresiklo

Mga iniuwing lalagyan ng pagkain (polystyrene) – Bin ng karaniwang basura

Mga kahon ng pizza (malinis) – Bin ng pagreresiklo

Mga kahon ng pizza (marumi) – Bin ng karaniwang basura o sistema ng compost sa tahanan

Mga kahoy na tabla/muwebles – Henderson Waste Recovery Park o Pagkolekta sa Maramihang Basura

Mga karayom – Sumangguni sa www.healthywa.wa.gov.au

Mga karton (juice/gatas atbp – may palara o wala - Tetra Pak) – Bin ng karaniwang basura

Mga karton ng itlog – Bin ng pagreresiklo

Mga karton ng serbesa – Bin ng pagreresiklo

Mga karton ng siryal – Bin ng pagreresiklo

Mga kemikal para sa palanguyan* – Henderson Waste Recovery Park

Mga kemikal/lason sa Hardin* – Henderson Waste Recovery Park

Mga kumot – Ibigay sa kawanggawa o sa bin ng karaniwang basura

Mga lalagyan ng punla – Bin ng karaniwang basura

Mga lalagyan ng sorbetes (plastik) – Karaniwang basurahan

Mga lalagyan ng toothpaste – Bin ng karaniwang basura

Mga Laruan (buo) – Ibigay sa kawanggawa

Mga Laruan (sira) – Bin ng karaniwang basura

Mga lason (likido/solid)* – Henderson Waste Recovery Park

Mga lata (aluminyo/asero) – Bin ng pagreresiklo o Container for Change refund

Mga lata ng aerosol* – Henderson Waste Recovery Park, mga aklatan ng Lungsod, Hub ng Pagreresiklo sa Komunidad, Cockburn ARC o City Administration Building – Tingnan ang pahina 18

Mga lata ng aluminyo – Bin ng pagreresiklo o lugar sa pag-refund ng Container for Change

Mga lata ng pintura* – Henderson Waste Recovery Park

Mga Lobo – Bin ng karaniwang basura

Mga magasin – Bin ng pagreresiklo

Mga materyales/basura sa pagtatayo ng gusali – Henderson Waste Recovery Park

Mga minsanang gamit na diaper – Bin ng karaniwang basura

Mga minsanang gamit na pang-ahit – Bin ng karaniwang basura

Mga mobile phone – Mobile Muster o Mga Hub ng Pagreresiklo sa Komunidad ng Lungsod - tingnan ang pahina 18

Mga napkin na pasador – Bin ng karaniwang basura

Mga pad ng trey ng karne – Bin ng karaniwang basura

Mga Pahayagan – Bin ng Pagreresiklo

Mga pakete ng tabletas (mga blister pack, mga kahon ng tabletas) – Bin ng karaniwang basura

Mga pansapin sa plato – Bin ng karaniwang basura

Mga pansiga* – Henderson Waste Recovery Park

Mga panulat /bolpen/makukulay na panulat/lapis – Bin ng karaniwang basura

Mga parte ng sasakyan – Henderson Waste Recovery Park

Mga plastik na lalagyan (malaki) – Henderson Waste Recovery Park o Pagkolekta sa Malaking Basura

Mga plastik na lalagyan/maliliit na lalagyan ng prutas – Bin ng pagreresiklo

Mga plastik na paso ng halaman – Bin ng karaniwang basura

Mga pridyeler – Henderson Waste Recovery Park o Pagkolekta sa Malaking Basura

Mga produktong panlinis* – Henderson Waste Recovery Park

Mga sepilyo – Bin ng karaniwang basura

Mga sobre – Bin ng pagreresiklo

Mga supot ng kape – Bin ng karaniwang basura

Mga takip (metal) – Bin ng pagreresiklo

Mga takip (mga plastik na takip ng bote) – Bin ng karaniwang basura o iresiklo sa mga lugar sa pag-refund ng Containers for Change (www.containersforchange.com.au/wa)

Mga Tampon – Bin ng Karaniwang basura

Mga tasa at mga platito – Bin ng karaniwang basura

Mga tasa ng kape (minsanang gamit) – Bin ng karaniwang basura

Mga tiles/kaldero na terakota – Bin ng karaniwang basura

Mga tira-tirang pagkain – Bin ng karaniwang basura o sistema ng compost sa tahanan

Mga tisyu – Bin ng karaniwang basura

Mga trey ng karne (may kulay o wala) – Bin ng karaniwang basura

Mga upos ng sigarilyo – Bin ng karaniwang basura

Mga vinyl bag na pampasok (buo) – Ibigay sa kawanggawa

Mga vinyl bag na pampasok (sira) – Bin ng karaniwang basura

Mga X-ray* – Henderson Waste Recovery Park

Mineral turpentine* – Henderson Waste Recovery Park

Muwebles (buo) – Ibigay sa kawanggawa

Muwebles (sira) – Henderson Waste Recovery Park o Pagkolekta sa Malaking Basura

N

Natutunaw na pakete – Bin ng karaniwang basura

P

Pamatay-kulisap* – Henderson Waste Recovery Park

Pambalot na papel – Bin ng pagreresiklo

Pambalot ng pagkain (marumi) – Bin ng karaniwang basura

Papel (ginutay-gutay) – Bin ng karaniwang basura o sistema ng compost sa tahanan

Papel (hindi ginutay-gutay) – Bin ng pagreresiklo

Papel na pantanggal sa mantika – Bin ng karaniwang basura

Papel ng computer – Bin ng pagreresiklo

Pataba* – Henderson Waste Recovery Park

Pintura* – Henderson Waste Recovery Park

Plastik (malambot, nalulukot) – Bin ng karaniwang basura

Plastik na kubyertos – Bin ng karaniwang basura

Polystyrene (malalaking item)* – Henderson Waste Recovery Park

Produktong Fiber Glass – Henderson Waste Recovery Park (hindi para sa Maramihang Pagkolekta sa Bangketa)

Purong pamatay sa peste* – Henderson Waste Recovery Park

S

Sabon – Bin ng karaniwang basura

Sahig – Henderson Waste Recovery Park

Sapatos (hindi na magagamit) – Bin ng karaniwang basura

Sapatos (magagamit muli) – Ibigay sa kawanggawa

Semento – Henderson Waste Recovery Park

Seramiko (mga sirang plato, tile, kaldero) – Bin ng karaniwang basura

Silicone na lalagyan at bag – Bin ng karaniwang basura

Styrofoam (maliliit na bagay) – Bin ng karaniwang basura

T

Tape para sa langaw – Bin ng karaniwang basura

Telebisyon* – Henderson Waste Recovery Park o Pagkolekta sa Maramihang Basura – Pantahanang dami – Nakahiwalay

Troso – Henderson Waste Recovery Park o Pagkolekta sa Maramihang Basura

Troso (tinabas) – Henderson Waste Recovery Park

U

Uling na pang-ihaw (malamig) – Bin ng karaniwang basura

P

Vacuum cleaner ng alikabok – Bin ng karaniwang basura

* Libreng pag-iwan sa Henderson Waste Recovery Park

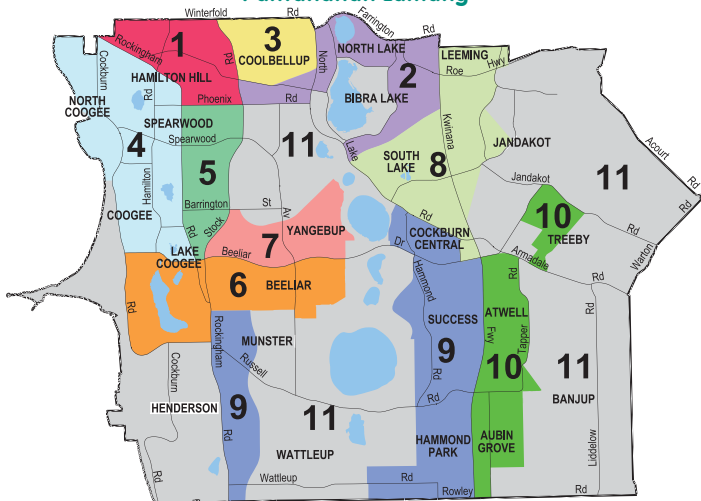


Gabay sa Bin (M-P)

Pagkolekta sa Bangketa ng Malaking Basura at Mga Organiko ng Hardin

Ilabas ang lahat ng materyales na pangbangketa bago mag-6:00 AM sa Lunes sa linggo ng pagkolekta. Huwag ilagay ang materyales sa bangketa nang higit sa **TATLONG** araw bago magsimula ang koleksyon sa inyong lugar. Ang paghihiwalay ng iyong basura, gaya ng nasa larawan sa susunod na pahina ay makakatulong sa atin na magresiklo.

Pantahanan Lamang



Mangyaring tiyakin na alam mo ang tamang numero at kulay ng inyong lugar.

Mangyaring huwag magdala ng higit sa 2 metro kubiko.

Lugar	Malaking Basura 1 2024	Mga Organiko ng Hardin 1 2024	Malaking Basura 2 2025	Mga Organiko ng Hardin 2 2025
Linggo ng Simula				
1	Hulyo 8	Oktubre 14	Disyembre 30	Abril 28
2	Hulyo 15	Oktubre 21	Enero 6	Mayo 5
3	Hulyo 29	Oktubre 28	Enero 20	Mayo 12
4	Agosto 5	Nobyembre 4	Enero 27	Mayo 19
5	Agosto 12	Nobyembre 11	Pebrero 10	Mayo 26
6	Agosto 19	Nobyembre 18	Pebrero 17	Hunyo 2
7	Agosto 26	Nobyembre 25	Marso 3	Hunyo 9
8	Setyembre 2	Disyembre 2	Marso 10	Hunyo 16
9	Setyembre 16	Disyembre 9	Marso 24	Hunyo 23
10	Setyembre 23	Disyembre 16	Marso 31	Hunyo 30
11	Magsisimula sa Setyembre 30, 2024 at Abril 14, 2025 ang Mga			

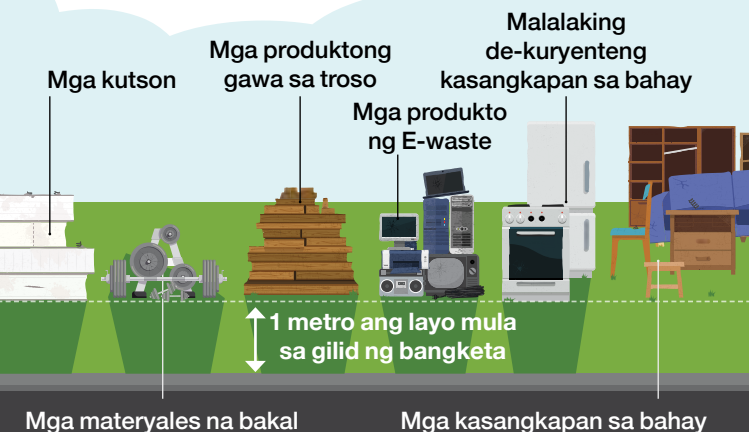
Mahalagang impormasyon para sa mga pagkolekta sa bangketa

Mga detalye kung paano ilalabas ang basura sa bangketa:

- ✓ Huwag ilalabas ang materyales sa bangketa nang higit sa **tatlong araw** bago ang petsa ng pagkolekta sa inyong lugar. Ibibigay ang abiso sa hindi pagsunod para sa maagang "paglalabas"
- ✓ Tiyakin na ang inyong materyales ay naroroon na sa bangketa bago mag-6:00 AM. sa Lunes ng linggo ng pagkolekta sa inyo. Hindi babalikan ng Lungsod ang basurang huling nailabas
- ✓ Ilayo sa mga dingding, bakod, mga metro ng tubig, poste ng kuryente at mga kahon ng sulat
- ✓ Ihiwalay ang de-kuryenteng kasangkapan, asero, mga kutson at elektronikong basura mula sa pagkolekta sa ibang mga item para sa pagreresiklo
- ✓ Tingnan-tingnan ang inyong tambak para masiguro na walang nangyaring ilegal na pagtatapon (sumangguni sa sumusunod na pahina)
- ✗ Huwag maglagay sa bakanteng lupa, mga reserve o parke
- ✗ Huwag maglagay sa artipisyal na halaman, brick paving o driveway. Makipag-ugnayan sa Lungsod para sa alternatibong lokasyon ng pagkuha
- ✗ Huwag maglagay sa ilalim ng mga puno o sa ibabaw ng mga sprinkler
- ✗ Huwag gayahin ang inyong kapitbahay – tingnan ang petsa ng pagkolekta sa inyo

Kung ang inyong malaking basura sa bangketa at mga organiko ng hardin ay hindi sumusunod, hindi na kami babalik para kolektahin ang mga iyon.

Mangyaring huwag magdala ng higit sa 2 metro kubiko.



Pagkolekta sa Bangketa ng Malaking Basura at Mga Organiko ng Hardin

Mga Pagkolekta sa Bangketa ng Mga Organiko ng Hardin

Ang mga sumusunod na bagay **AY** kokolektahin:

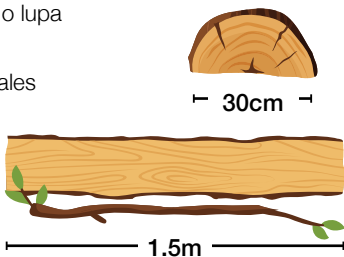
- ✓ Mga pinagtabasan ng halaman na hanggang 1.5m ang haba at 30cm ang dayametro

Ang mga organiko ng hardin sa bangketa ay dadalhin sa Henderson Waste Recovery Park kung saan pinoproseso ang mga ito sa compost off site ng isang kontratista. Libre ang compost at available sa mga taong bumibisita sa HWRP.

Ang mga sumusunod na bagay **AY HINDI** kokolektahin:

- ✗ Mga bag o kahon ng mga dahon/pinagtabasan ng damo
- ✗ Hinukay na damo
- ✗ Karaniwang basura, basurang kalakal o mga de-kuryenteng kasangkapan
- ✗ Nalaglag na mga dahon/pinagtabasan ng damo
- ✗ Mangyaring huwag magdala ng higit sa 2 metro kubiko
- ✗ Mga materyales na buhangin o lupa
- ✗ Mga tuod o puno ng palmera
- ✗ Mga damo at ugat na materyales

May koleksyon pa rin gaya ng dati sa lahat ng Pampublikong Holiday, kabilang ang Biyernes Santo.



Malinis na nakasalansan

Hanggang 1.5m

30cm ang diyametro at hinati sa dalawa

1 metro ang layo mula sa gilid ng bangketa

Mga Pagkolekta sa Bangketa ng Malaking Basura

Ang mga sumusunod na bagay **AY** kokolektahin:

- ✓ Karaniwang malaking basura, hal. mga muwebles, kutson

Dadalhin ang inyong malaking basura sa Henderson Waste Recovery Park kung saan ito ireresiklo o ipapadala sa pinagtatapanan ng basura.

Ang mga sumusunod na bagay **AY HINDI** kokolektahin:

- ✗ Anumang mga item na higit sa 1.5m ang haba
- ✗ Mga asbestos, semento o mga produktong hibla ng salamin
- ✗ Mga baterya, pintura, kemikal, langis o iba pang mapanganib na basura ng tahanan
- ✗ Mga bag ng buto
- ✗ Basura mula sa konstruksiyon, hal. mga bloke, buhangin, semento, nadurog na semento, kongkreto
- ✗ Karaniwang basura, pagkain
- ✗ Basura mula sa hardin, hal. mga puno, hinukay na damuhan, mga dahon
- ✗ Gas at mga air cylinder, fire extinguisher
- ✗ Mga Salamin
- ✗ Mga oil heater
- ✗ Babasaging plato, mga solar panel, mga screen ng shower, mga babasaging lamesa atbp
- ✗ Paleta
- ✗ Mangyaring huwag magdala ng higit sa 2 metro kubiko
- ✗ Gulong
- ✗ Mga parte ng sasakyan

Kung nahihirapan kang dalhin ang inyong basura, o pinag-iisipan mong ihalo ang inyong basura o kalat sa inyong kapitbahay, mangyaring isaayos ito sa Lungsod bago ang petsa ng koleksyon.



Bakit mo sasayangin kung maari mo itong ipamigay?

Sinubukan mo na ba ang pagbebenta, pagbibigay o pagreregalo ng inyong mga de-kalidad na bagay bago sila mapunta sa bangketa?

Ibenta ang mga ito sa iyong lokal na Pahina ng pagbibili at pagbebenta, ibigay ang mga ito sa kawanggawa o iwan ang mga ito sa Henderson Waste Recovery Park Reuse Shop.



Impormasyon sa Pagkolekta sa Bangketa

Henderson Waste Recovery Park

Ang Henderson Waste Recovery Park ay pag-aari at pinamamahalaan ng Lungsod ng Cockburn. Kabilang dito ang landfill, Community Drop-Off Facility, methane power plant at Reuse Shop.

Pinagtatapanan ng basura

Ang lugar ng pinagtatapanan ng basura ng Lungsod ay nagpoproseso ng basura mula sa pangangalakal, basura mula sa industriya, basura ng sambahayan at basura na inilalagay sa bangketa. Tinatanggal ang mahahalagang bagay na maaaring ibenta muli o iresiklo mula sa mga basura upang hindi madala ang mga ito sa lugar ng pinagtatapanan ng basura. Ginagamit ng site ang mga pinakabagong methane recovery at mga teknolohiya sa pamamahala sa leachate upang limitahan ang epekto nito sa kapaligiran.

Community Drop-Off Facility

Maaaring ibagsak ng mga residente ang mga hindi na gustong item sa Community Drop-Off Facility. Ibubukod ang mga ito sa site at kukunin kung maaari pang gamiting muli ang mga ito o mairesiklo.

Tumatanggap ang Community Drop-Off Facility ng:

- **Mapanganib na basura sa bahay** hal., mga pintura, kemikal, langis, aerosol, baterya. Hanggang 20kg o litro ang tatanggapin nang libre, nang walang anumang kasamang basura
- **Basura sa konstruksyon at demolisyon** (may kaukulang bayad)
- **Kutson** apat na kutson sa bawat kostumer ang maaaring tanggapin (may kaukulang bayad). Ang pangkomersiyong dami ng kutson ay maaaring iresiklo sa Eastern Metropolitan Council, tumawag sa (08) 9274 7807
- **Karaniwang basura** kabilang ang kahoy, bakal, karton, plastik atbp
- **Elektronikong basura** (libre)
- **Nabubulok na basura** (may kaukulang bayad)
- **Karton** (libre kung malinis)
- **Polisterin** (libre kung malinis)



Mga Hub ng Pagresiklo ng Komunidad

Maaari kang mag-iwan ng mangilan-ngilan na mga bateryang dry-cell, bombilya, mobile phone at printer toner cartridge sa Cockburn ARC, sa Wetlands Center Cockburn, Cockburn Gateways Shopping Center at Mga Aklatan sa Cockburn sa Spearwood, Coolbellup at Success.

Maaari mo ring iwan ang mga lata ng aerosol sa front counter sa Administration Building (9 Coleville Crescent, Spearwood), Seniors Center, Coolbellup Hub, Wetlands Center Cockburn, Aubin Grove Sport and Community Facility, Cockburn ARC at sa Operations Center (52 Wollan Street, Dibra Lake).

Mga Trailer Pass

Tumatanggap ang lahat ng sambahayan sa Lungsod ng Cockburn ng anim na trailer pass bawat taon upang madala nila ang kanilang basura sa Henderson Waste Recovery Park. Ang mga trailer pass ay **hindi maililipat** at **hindi puwedeng ipagbili**. Sinusubaybayan ng Lungsod ang paggamit ng mga trailer pass at anumang pagtatangkang ibenta o ipagpalit o ikalakal ang mga trailer pass sa mga plataporma ng social media, Gumtree o anumang ibang paraan ay magreresulta sa pagkakansela sa lahat ng anim na trailer pass.

Pakitandaan: Ang mga trailer pass ay maaari ring gamitin para ibagsak ang nabubulok na basura sa Regional Resource Recovery Centre:

350 Bannister Road Canning Vale | 08 9256 9555

Bukas araw-araw, 8am–4pm.

Compost

Ang mulch na ginamit bilang pagsugpo sa damo ay hindi na makukuha sa Henderson Waste Recovery Park. Sa halip, makakakuha ng libreng compost para sa pagpapayaman ng lupa, pagpapanatili ng kahalumigmigan at pagtataguyod ng paglago ng halaman.

Magdala ng trailer o utility vehicle at ikaw mismo ang magkarga ng compost. Tiyakin na nakasuot ka ng guwantes, mask para sa alikabok at sapatos na buo. Hindi makakatulong ang mga kawani sa pagkarga ng compost sa mga sasakyan.

Reuse Shop

Nagbebenta ang Reuse Shop ng maraming bagay na nakuha mula sa mga basura sa halip na mapunta sa landfill. Makakuha ng bargain sa Reuse Shop Biyernes – Linggo 8am hanggang 4pm. Hindi bukas kapag pampublikong piyesta opisyal.



920 Rockingham Road, Wattleup | 08 9411 3444

Ang Community Drop-Off Facility ay bukas araw-araw, 8:00 am–4.30 pm maliban sa Araw ng Pasko, Araw ng Bagong Taon at Biyernes Santo.

Alamin kung paano ka matutulungan ng Lungsod na bawasan ang basura sa pinagtatapanan ng basura at mamuhay nang mas napapanatili sa pamamagitan ng mga rebate na pangkapaligiran ng Lungsod. Mula sa mga sistema ng compost sa tahanan hanggang sa mga telang diaper at subsidy sa produktong sanitary, alamin pa sa www.cockburn.wa.gov.au

19



GOVERNMENT OF
WESTERN AUSTRALIA



A Waste Authority Program

Kapag hindi mo na kailangan ang kalendaryong ito, mangyaring ilagay ito sa bin ng nireresiklong basura na may dilaw na takip.

Makukuha ang kalendaryo sa website ng Lungsod ng Cockburn sa pormat ng PDF at sa wikang Croatian, Chinese, Tagalog, Portuguese at Italian. Kung kailangan mo ng karagdagang impormasyon, mangyaring makipag-ugnayan sa Serbisyo sa Kustomer sa 08 9411 3444.

Makakakuha ng mga kopya ng kalendaryong ito sa mga aklatan ng Lungsod at sa Cockburn Administration Centre.



Lungsod ng Cockburn

Whadjuk Boodja

9 Coleville Crescent, Spearwood WA 6163

Mga oras ng trabaho 8:30 AM–4:30 PM

Lunes – Biyernes

(sarado sa Mga Pampublikong Holiday)

08 9411 3444

customer@cockburn.wa.gov.au

www.cockburn.wa.gov.au



Ang impormasyong ito ay nakukuha sa ibang format kung hihilingin.